

团 体 标 准

T/JYBZ 045—2025

教师制式服装技术规范

Technical specifications for teachers' uniform

2025-09-25 发布

2025-11-01 实施

中国教育装备行业协会 发 布

目 次

前言	II
引言	III
1 范围	1
2 规范性引用文件	1
3 术语和定义	1
4 分类	2
5 要求	2
6 试验方法	10
7 检验规则	11
8 产品使用说明、包装、运输和贮存	11



前 言

本文件按照GB/T 1.1—2020《标准化工作导则 第1部分：标准化文件的结构和起草规则》的规定起草。

请注意本文件的某些内容可能涉及专利。本文件的发布机构不承担识别专利的责任。

本文件由辽宁顺城实业有限公司提出。

本文件由中国教育装备行业协会归口。

本文件起草单位：辽宁顺成实业有限公司、辽宁省纤维检验局、山西久冠服饰有限公司、山西羽翔制衣有限公司、陕西大秦学士服饰有限公司、浙江迈凯斯顿品牌管理有限公司、深圳市思贝特服饰用品有限公司、湖南旭荣制衣有限公司、重庆青于蓝教育科技有限公司、湖州育人纺织服装有限公司、青岛威达体育用品有限公司、浙江一惯服饰有限公司、福建榕教意林服饰有限公司、浙江好学生服饰有限公司、福建新同兴针纺织有限公司、陕西绿夏服饰有限公司、陕西博雅服饰科技有限公司、江苏兰诗服饰有限公司、宁波长荣制衣有限公司、石狮市好田服饰实业有限公司、河南省大雄鹰服饰有限公司、宝鸡得力隆纺织有限公司、百裕世纪（集团）有限公司、苏州沈煜淇纺织科技有限公司、浙江东升控股集团有限公司、浙江有美工贸有限公司、江苏派逊服饰有限公司、安徽丽达制衣有限公司、河北赛诺服装有限责任公司、辽东学院纺织服装学院、鲁迅美术学院染织服装艺术设计学院、太原理工大学轻纺工程学院、河北科技工程职业技术大学、西安工程大学纺织科学与工程学院。

本文件主要起草人：张贵森、杨杨、郭雷、崔文惠、雷刚、李钢、钱国庆、鲁昱、张岳芝、徐载强、王荟栋、邬云方、刘有意、潘拓豪、周善派、王琪、娄晓娇、王慷亢、蒋雨雨、吴清湖、胡小骥、张利荣、许曲煌、沈雪伟、胡公望、章梅苹、潘汝滨、储召波、刘利民、孙士贵、李显波、田宏、张馨月、刘锋、温平则、孙润军。

本文件为首次发布。

引 言

教师制式服装，作为教育领域中教师身份与职业精神的象征，承载着统一形象、凝聚团队、彰显职业特色与身份甄别的重要功能。自古以来，教师在着装上的规范便与教育理念相辅相成，历经多个时期的演变，从传统的长袍马褂到现代的西服套装，教师制式服装不断反映着教育环境与社会环境的变化。进入新时代，随着我国教育事业的蓬勃发展与教师队伍建设的日益加强，教师制式服装的标准制定显得尤为迫切。

教师制式服装不仅是教师个人形象的体现，更是学校文化、教育理念乃至国家教育形象的缩影。它能够通过款式、色彩、标识等元素，展现教师的专业素养、职业精神与文化底蕴，使教师在穿着中自然传递文化自信和文化遗产。同时，也对学生产生着潜移默化的影响，引导他们树立正确的审美观与价值观。通过标准的制定与实施，可以规范教师制式服装的设计、生产、选购与穿着，确保教师在教育教学活动中展现出良好的职业形象与精神风貌，进而提升教育质量，促进学生全面发展。因此，加快教师制式服装标准的制定，对于推动我国教育事业健康发展、提升教师队伍整体素质具有重要意义。



教师制式服装技术规范

1 范围

本文件规定了教师制式服装的分类、要求、试验方法、检验规则以及产品使用说明、包装、运输和贮存。

本文件适用于幼儿园、小学、初中、高中教师制式服装，其他类教师服装亦可参考使用。

2 规范性引用文件

下列文件中的内容通过文中的规范性引用而构成本文件必不可少的条款。其中，注日期的引用文件，仅该日期对应的版本适用于本文件；不注日期的引用文件，其最新版本（包括所有的修改单）适用于本文件。

GB/T 1335.1 服装号型 男子
GB/T 1335.2 服装号型 女子
GB/T 2660—2017 衬衫
GB/T 2664—2017 男西服、大衣
GB/T 2665—2017 女西服、大衣
GB/T 2666—2017 西裤
GB/T 2910 （所有部分）纺织品 定量化学分析
GB/T 4841.3 染料染色标准深度色卡 2/1、1/3、1/6、1/12、1/25
GB/T 5296.4 消费品使用说明 第4部分：纺织品和服装
GB/T 14304 毛呢套装规格
GB/T 16160 服装用人体测量的尺寸定义与方法
GB 18401 国家纺织产品基本安全技术规范
GB/T 21294—2024 服装理化性能的检验方法
GB/T 21295—2024 服装理化性能的技术要求
GB/T 21655.1—2023 纺织品 吸湿速干性的评定 第1部分：单项组合试验法
GB/T 29862 纺织品 纤维含量的标识
GB 31701 婴幼儿及儿童纺织产品安全技术规范
GB/T 35447 服装定制通用技术规范
GB/T 42698—2023 纺织品 防透视性能的检测和评价
FZ/T 01057 （所有部分）纺织纤维鉴别试验方法
FZ/T 80002 服装标志、包装、运输和贮存
FZ/T 81004—2022 连衣裙、裙套
FZ/T 81026—2024 中山装

3 术语和定义

GB/T 15557 界定的以及下列术语和定义适用于本文件。

3.1 教师制式服装 teacher's uniform

幼儿园、小学、初中、高中教师在学校内穿着的彰显教师职业特色的服装。不包括体育教师和实验教师在特定课程上穿着的服装。

4 分类

4.1 按服装样式分类： 衬衫、中山装、西服、西裤、裙子等。

4.2 按学段分类：幼儿园、小学、初中、高中教师穿着的彰显教师职业特色的服装。

注：可根据实际使用对教师制式服装的型号或类别进行命名。

5 要求

5.1 总体要求

5.1.1 得体原则

教师制式服装须契合自身的职业、职责、审美观念与岗位特性，风格应简约、大方、得体、持重且张弛有度，塑造积极正向形象。

5.1.2 适度原则

教师制式服装应色彩搭配适当，一般控制在三类以内，不宜选用鲜艳、夺目及对比性强的色彩。色彩可相对鲜艳，图案不宜繁杂，也可偏向清雅风格，不应呆板。

5.1.3 禁忌原则

教师制式服装避免材质欠佳、款式陈旧、过度着装，杜绝过于短小、暴露、紧身、透视、华丽等情况，以免过多吸引学生注意力，影响正常教学活动。

5.2 设计要求

5.2.1 颜色

幼儿园阶段：宜使用粉色、淡蓝色或浅灰色等象征柔和、温馨、宁静、平和和纯净的颜色，能给幼儿带来温暖和安全感，同时培养学生的好奇心和想象力，契合幼儿对世界充满美好幻想的心理特点，更好安抚其焦虑期情绪。

小学阶段：宜使用绿色、黄色或红色等象征着生机、活力、希望，满溢活力和热情的颜色，陶冶小学生蓬勃向上、快乐友善的情操，同时激发学生学习热情、活跃课堂氛围，有利于维持课堂秩序和组织学生活动。

初中阶段：宜使用深蓝色或深灰色等象征沉稳、理智与专业，低调含蓄又不失高雅的颜色，给初中生带来成熟、权威和内敛的感受；培养学生尊重知识的态度与严谨学风，传达教师知识渊博、值得信赖的形象，稳定青春情绪。

高中阶段：宜使用黑色或深酒红色等象征权威、庄重、涵养和深度的颜色，给高中生带来威严、专业的感受，培养其对知识的严肃态度；在高中紧张学习氛围中，助力教师树立起在学术与管理上的权威形象，维持课堂纪律和教学秩序。

5.2.2 款式及功能

- 5.2.2.1 宜选用有弹力的面料。
- 5.2.2.2 衬料宜选用有弹力的有纺衬布。
- 5.2.2.3 上衣后背衬里中缝应采用便于活动的暗褶设计，暗褶设计示意参见图 1，整体设计示意参见图 2。

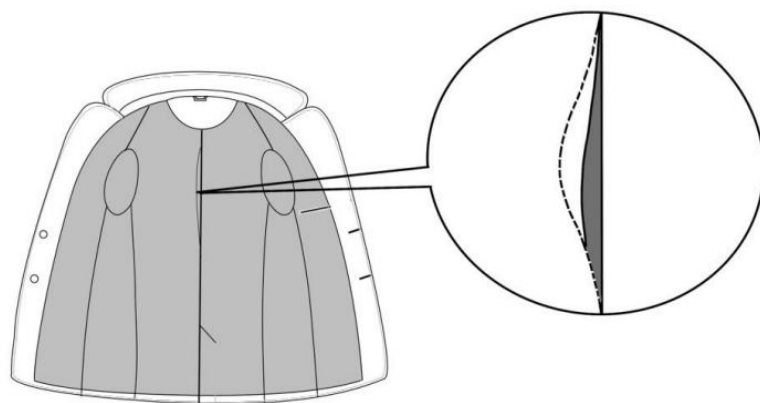


图 1 制式外衣暗褶设计示意图



图2 制式上衣设计效果示意图

- 5.2.2.4 上衣里料背部的宽松量展开应不少于 10 cm。
- 5.2.2.5 上衣的衣袖肘部里料的宽松量展开应不少于 5 cm。
- 5.2.2.6 上衣宜设计便于活动的后开叉。
- 5.2.2.7 裤子、裙子宜选用五线合缝，前后裆起 0.1 cm 明线以提高强力。
- 5.2.2.8 如果有口袋设计，在口袋两端应打结。
- 5.2.2.9 衬衫面料应具备吸湿速干、抗皱、透气性好功能。
- 5.2.2.10 搭配的装饰品不应过多、过大或过于复杂。
- 5.2.2.11 教师服装不应使用外文词汇（校徽等标识除外）。不应使用带有广告、宗教和国外文化等元素。

5.3 原料要求

5.3.1 面料

按有关纺织面料标准选用符合本标准质量要求的面料。

5.3.2 里料

采用与所用面料相适宜并符合本文件相关质量要求的里料。

5.3.3 辅料

5.3.3.1 衬布、垫肩、装饰花边、袋布

采用与所用面料、里料的性能相适宜的衬布、垫肩、装饰花边、袋布。

5.3.3.2 缝线、绳带、松紧带

采用与所用面料、里料、辅料的性能相适宜的缝线、绳带、松紧带（装饰线、装饰带除外）。

5.3.3.3 纽扣、拉链及其他附件

采用适合所用面料的纽扣（装饰扣除外）、拉链及其他附件。纽扣、装饰扣、拉链及其他附件应表面光洁、无毛刺、无缺损、无残疵、无可触及锐利尖端和锐利边缘。拉链啮合良好、顺滑流畅。

注：可触及锐利尖端和锐利边缘是指在正常穿着条件下，成品上可能对人体皮肤造成伤害的锐利尖端和边缘。

5.4 号型规格

5.4.1 号型的设置应按 GB/T 1335.1 或 GB/T 1335.2 的规定执行。

5.4.2 主要部位规格按 GB/T 1335.1 或 GB/T 1335.2 和 GB/T 14304 中的有关规定自行设计。

5.4.3 量身定制教师制式服装应符合 GB/T 35447 的规定，量体方法按 GB/T 16160 规定执行。

5.5 工牌要求

采用与所用面料、里料相适宜的工牌，其质量应符合本文件相关规定。

5.6 安全性能要求

5.6.1 符合 GB 18401 中 B 类指标的要求（包括甲醛含量、pH 值、异味、可分解致癌芳香胺染料、耐水色牢度、耐汗渍色牢度、耐摩擦色牢度），耐湿摩擦色牢度仅考核使用说明注明可水洗产品。

5.6.2 幼儿园、小学教师服装附件要求（附件抗拉强力、附件锐利性）符合 GB 31701—2015 中 4.4.1、4.4.2 的规定。

5.7 质量要求

5.7.1 内在质量一般要求

5.7.1.1 西服的内在质量一般要求符合表 1。

表 1 西服的内在质量一般要求

项 目			要 求
纤维含量/%			符合 GB/T 29862 规定
尺寸变化率/%	水 洗 ^a	胸 围	-1.0~+1.0
		衣 长	-1.5~+1.5
	干 洗 ^a	胸 围	-0.8~+0.8
		衣 长	-1.0~+1.0
面料色牢度/级 ≥	耐皂洗 ^a	变 色	3-4
		沾 色	3-4
	耐干洗 ^a	变 色	4
		沾 色	4
	耐 光	浅 色	3
		深 色	4
里料色牢度/级 ≥	耐皂洗 ^a	沾 色	3-4
	耐干洗 ^a	沾 色	4
装饰件和绣花色 牢度/级 ≥	耐皂洗 ^a	沾 色	3-4
	耐干洗 ^a	沾 色	3-4
覆粘合衬部位剥离强力 ^b /N, ≥			6
面料起毛起球/级 ≥	精梳（绒面）		3
	精梳（光面）		3-4
	粗 梳		3
接缝性能 ^c	精梳面料		缝子疵裂程度≤0.6 cm
	粗梳面料		缝子疵裂程度≤0.7 cm
	里 料		缝子疵裂程度≤0.6 cm
面料撕破强力/N≥			10
洗涤后外观 ^a	干洗后起皱级差/级		≥4
	其 他		样品经洗涤（包括水洗、干洗）后应符合 GB/T 21295—2024 表 10 中外观质量规定
注：按 GB/T 4841.3 规定，颜色深于 1/12 染料染色标准深度为深色，颜色不深于 1/12 染料染色标准深度为浅色。			
^a 水洗尺寸变化率、耐皂洗色牢度和水洗后外观不考核使用说明注明不可水洗产品；干洗尺寸变化率、耐干洗色牢度和干洗后外观不考核使用说明注明不可干洗产品。			
^b 仅考核领子和大身部位。粗梳面料产品不考核。非织造布粘合衬如在剥离强力试验中无法剥离，则不考核此项目。			
^c 袖笼缝不考核里料。疵裂试验结果出现纱线滑脱、织物撕破或缝线断裂现象判定接缝性能不符合要求。			

5.7.1.2 西裤的内在质量一般要求符合表 2。

表 2 西裤的内在质量一般要求

项 目			要 求
纤维含量/%			按 GB/T 29862 规定
尺寸变化率/%		水 洗 ^a	裤（裙）长-1.5~+1.5；腰围-1.2~+1.0
		干 洗 ^a	裤（裙）长-1.0~+1.0；腰围-0.8~+0.8
洗涤后扭斜率/% ≤		水 洗 ^a	4.0
		干 洗 ^a	3.0
面料色牢度/级 ≥	耐皂洗	变 色	3-4
		沾 色	3-4
	耐干洗	变 色	4
		沾 色	4
	耐 光	浅 色	3
		深 色	4
里料色牢度/级 ≥	耐皂洗 ^a	沾 色	3-4
	耐干洗 ^a	沾 色	4
	耐干摩擦		3-4
装饰件和绣花耐皂洗 ^a 、耐干洗沾色 ^a /级 ≥			3-4
面料起毛起球/级 ≥		精梳（绒面）	3
		精梳（光面）	3-4
		粗 梳	3
接缝性能	缝子纰裂程度 ^b /cm ≤	面料、里料	0.6
	裤后裆缝接缝强力/N ≥	面 料	140
		里 料	80
面料撕破强力/N ≥			10
洗涤后外观 ^a			样品经洗涤（包括水洗、干洗）后应符合 GB/T 21295—2024 表 10 中的外观质量规定
注：按 GB/T 4841.3 规定，颜色深于 1/12 染料染色标准深度为深色，颜色不深于 1/12 染料染色标准深度为浅色。			
^a 水洗尺寸变化率、洗涤后扭斜率（水洗）、耐皂洗色牢度和水洗后外观不考核使用说明注明不可水洗产品；干洗尺寸变化率、洗涤后扭斜率（干洗）、耐干洗色牢度和干洗后外观不考核使用说明注明不可干洗产品。			
^b 纰裂试验结果出现纱线滑脱、织物撕破或缝线断裂现象，判定接缝性能不符合要求。			

5.7.1.4 中山装的内在质量一般要求符合表 3 要求。

表 3 中山装的内在质量一般要求

项 目			要 求
纤维含量/%			符合 GB/T 29862 规定
尺寸变化率/%	水 洗 ^a	领 大	-1.5~+1.5
		胸 围	-1.0~+1.0
		衣 长	-1.5~+1.5
	干 洗 ^a	领 大	-1.5~+1.5
		胸 围	-0.8~+0.8
		衣 长	-1.0~+1.0
面料色牢度/级 ≥	耐皂洗 ^a	变 色	4-5
		沾 色	4
	耐干洗 ^a	变 色	4-5
		沾 色	4-5
	耐 光	浅 色	4
		深 色	4
里料色牢度/级 ≥	耐皂洗 ^a	沾 色	4
	耐干洗 ^a	沾 色	4
覆粘合衬部位剥离强力 ^d /N ≥			6.0
起球 ^b /级 ≥			4
接缝性能 ^c			缝子疵裂程度≤0.6 cm
面料撕破强力/N ≥			10
洗涤后外观 ^a	干洗后起皱级差/级		≥4-5
	变色/级		≥4-5
	其 他		样品经洗涤后应符合 GB/T 21295—2024 表 10 中外 观质量规定
注：按 GB/T 4841.3 规定，颜色深于 1/12 染料染色标准深度为深色，颜色不深于 1/12 染料染色标准深度为 浅色。			
^a 水洗尺寸变化率、耐皂洗色牢度和水洗后外观不考核使用说明注明不可水洗产品；干洗尺寸变化率、耐干洗 色牢度和干洗后外观不考核使用说明注明不可干洗产品。			
^b 仅考核产品面料正面；不考核起绒、植绒、磨毛风格面料。			
^c 袖窿缝不考核里料。疵裂试验结果出现纱线滑脱、缝线断裂或织物断裂现象判定接缝性能不符合要求。			
^d 仅考核领子和大身部位。粘合衬如在剥离强力试验中无法剥离，则不考核此项目。			

5.7.1.3 衬衫的内在质量一般要求符合表 4 要求。

表 4 衬衫的内在质量一般要求

项 目		要 求	
纤维含量/%		符合 GB/T 29862 规定	
水洗（干洗）尺寸变化率 ^a /%		领 大	≥-1.5
		胸 围 ^b	≥-2.0
		衣 长	≥-2.5
色牢度/级	耐皂洗 ^c	变 色	≥3-4
		沾 色	≥3-4
	耐干洗 ^d	变 色	≥4
		沾 色	≥4
	耐 光	变 色	≥3
缝子纰裂程度 ^e /cm		≤0.6	
撕破强力/N		≥7	
洗涤前起皱 级差/级		领 子	≥4.5
		口 袋	≥4.5
		袖 头	≥4.5
		门 襟	≥4.5
		摆 缝	≥4.0
		底 边	≥4.0
洗涤后外观	洗涤后起皱 级差 ^f /级	领 子	≥4.0
		口 袋	≥3.5
		袖 头	≥4.0
		门 襟	≥3.5
		摆 缝	≥3.5
		底 边	≥3.5
	洗涤干燥后，粘合衬部位不允许出现脱胶、起泡。其他部位不允许出现破损、脱落、变形、明显扭曲和严重变色。缝口不允许脱散		
注：按 GB/T 4841.3 规定，颜色深于 1/12 染料染色标准深度色卡为深色，颜色不深于 1/12 染料染色标准深度为浅色。			
^a 洗涤后的尺寸变化率根据成品使用说明标注内容进行考核。			
^b 纬向弹性产品不考核胸围的洗涤后尺寸变化率。			
^c 耐皂洗色牢度不考核使用说明中标注不可水洗的产品。			
^d 耐干洗色牢度不考核使用说明中标注不可干洗的产品。			
^e 缝子纰裂程度试验结果出现滑脱、织物断裂、缝线断裂判定为不符合要求。			
^f 当原料为全棉、全毛、全麻、棉麻混纺时洗涤后起皱级差允许比本文件降低 0.5 级。			

5.7.1.4 裙子的内在质量一般要求符合表 5 要求。

表 5 裙子的内在质量一般要求

项 目			要 求
纤维含量/%			按 GB/T 29862 规定
尺寸变化率 ^d /%	水 洗 ^b	领 大 ^a	-1.5
		胸 围	-2.0
		衣 长	-2.5
		腰 围 ^c	-1.5
		裙 长	-2.5
	干 洗 ^b	领 大 ^a	-1.5
		胸 围 ^c	-2.0
		衣 长	-2.0
		腰 围	-1.5
		裙 长	-2.0
面料色牢度/级	耐皂洗 ^b	变 色	3-4
		沾 色	3-4
	耐干洗 ^b	变 色	4
		沾 色	4
	耐 光	变色	4（浅色 3）
拼接互染 ^f	沾色	4	
里料色牢度/级	耐皂洗 ^b	沾 色	3
装饰件和绣花线耐皂洗色牢度 ^b /级		变 色	3-4
		沾 色	3-4
装饰件和绣花线耐干洗色牢度 ^b /级		变 色	3-4
		沾 色	3-4
起球 ^g /级			3-4
接缝性能 ^h	缝子疵裂程度/cm		0.6
覆粘合衬部位剥离强力 ⁱ /N			6
撕破强力/N			应符合 GB/T 21295—2024 要求
洗涤干燥后外观 ^b （水洗、干洗）	洗涤后接缝外观平整度/级		3
	筒裙洗涤后扭曲率/%		3.0
	变色/级		3-4
	其他外观质量		样品经洗涤后应符合 GB/T 21295—2024 表 10 中外观质量的要求

表5 裙子的内在质量一般要求（续）

<p>注：染色深度按 GB/T 4841.3 的规定评定，颜色深于 1/12 染料染色标准深度为深色，颜色不深于 1/12 染料染色标准深度为浅色。</p>
<p>^a仅考核关门领。</p> <p>^b水洗尺寸变化率、耐皂洗色牢度和水洗干燥后外观不考核使用说明中标注不可水洗的产品；干洗尺寸变化率、耐干洗色牢度和干洗干燥后外观不考核使用说明中标注不可干洗的产品。</p> <p>^c不考核松紧腰。</p> <p>^d褶皱处理产品不考核褶皱方向尺寸变化率，纬向含弹性纤维的产品不考核纬向尺寸变化率。</p> <p>^e具有起绒、植绒、磨毛等风格面料、深色面料的合格品要求降半级。</p> <p>^f仅考核深、浅色拼接的产品。不考核使用说明中标注不可水洗的产品。</p> <p>^g仅考核产品正面；不考核起绒、植绒、磨毛、烂花、剪花风格面料。</p> <p>^h不考核镂空、烂花织物；不考核外层仅起装饰作用的部分；不考核腰以下裙摆非常宽松的裙类（腰臀采用紧身设计除外），判定方法见附录 A。疵裂试验结果出现纱线滑脱、缝线断裂或织物断裂现象判定接缝性能不符合要求。</p> <p>ⁱ仅考核领子和大身部位。丝绒、粗纺面料的覆粘合衬部位不考核。粘合衬如在剥离强力试验中无法剥离，则不考核此项目。复合面料和喷涂面料的剥离强力不属此列。</p>

5.7.2 内在质量特殊要求

5.7.2.1 直接接触皮肤的部分，其棉纤维含量标称值不低于 50%，吸湿速干的面料除外。

5.7.2.2 夏季轻薄产品防透光性要求≥4 级。

5.7.2.3 深色产品洗液沾色程度要求≥3 级。

注：染色深度按 GB/T 4841.3 的规定评定，颜色深于 1/12 染料染色标准深度为深色，颜色不深于 1/12 染料染色标准深度为浅色。

5.7.2.4 具有吸湿速干性能的产品，吸湿速干性能要求达到 GB/T 21655.1—2023 标准Ⅱ级指标。

5.7.3 外观质量要求

5.7.3.1 西服、西裤外观质量符合 GB/T 2664—2017、GB/T 2665—2017、GB/T 2666—2017 中 3.4～3.11 和 5.2 外观质量等级中缺陷划分规则综合判定一等品要求。

5.7.3.2 中山装外观质量符合 FZ/T 81026—2024 中 5.4～5.10 和 7.2 外观质量等级中缺陷划分规则综合判定一等品要求。

5.7.3.3 衬衫外观质量符合 GB/T 2660—2017 中 3.4～3.10 和 5.2 外观质量等级中缺陷划分规则综合判定一等品要求。

5.7.3.4 裙子外观质量符合 FZ/T 81004—2022 中 4.4～4.10 和 6.2 外观质量等级中缺陷划分规则综合判定一等品要求。

6 试验方法

6.1 安全性能

试验方法按 GB 18401、GB 31701 的规定执行。

6.2 内在质量一般要求

6.2.1 西服、西裤内在质量一般要求按 GB/T 2664—2017、GB/T 2665—2017、GB/T 2666—2017 中 4.4 规定进行测试。

- 6.2.2 中山装内在质量一般要求按 FZ/T 81026—2024 中 6.4 规定进行测试。
- 6.2.3 衬衫内在质量一般要求按 GB/T 2660—2017 中 4.4 规定进行测试。
- 6.2.4 裙子内在质量一般要求按 FZ/T 81004—2022 中 5.4 规定进行测试。

6.3 内在质量特殊要求

- 6.3.1 棉纤维含量按 FZ/T 01057（所有部分）、GB/T 2910（所有部分）等进行测试。
- 6.3.2 洗液沾色程度按 GB/T 21294—2024 中 4.2.11 规定进行测试。
- 6.3.3 防透光性按 GB/T 42698—2023 中方法 B 进行测试。
- 6.3.4 吸湿速干性能各项指标按 GB/T 21655.1—2023 进行测试。

6.4 外观质量要求

- 6.4.1 西服、西裤外观质量要求按 GB/T 2664—2017、GB/T 2665—2017、GB/T 2666—2017 中 4.1～4.3 规定进行测试。
- 6.4.2 中山装外观质量要求按 FZ/T 81026—2024 中 6.1～6.3 规定进行测试。
- 6.4.3 衬衫外观质量要求按 GB/T 2660—2017 中 4.1～4.3 规定进行测试。
- 6.4.4 裙子外观质量要求按 FZ/T 81004—2022 中 5.1～5.3 规定进行测试。

7 检验规则

- 7.1 西服、西裤检验规则按 GB/T 2664—2017、GB/T 2665—2017、GB/T 2666—2017 中第 5 章规定执行。
- 7.2 中山装检验规则按 FZ/T 81026—2024 第 7 章规定执行。
- 7.3 衬衫检验规则按 GB/T 2660—2017 中第 5 章规定执行。
- 7.4 裙子检验规则按 FZ/T 81004—2022 中第 6 章规定执行。
- 7.5 内在质量特殊要求范围内的制式服装必须符合 5.7.2 的规定，否则为不合格。

8 产品使用说明、包装、运输和贮存

8.1 使用说明

产品的使用说明按 GB/T 5296.4 规定执行，对于缝制在直接接触皮肤产品上的耐久性标签，应置于不与皮肤直接接触的位置。

8.2 标志、包装

产品的标志、包装按 FZ/T 80002 或协议执行。包装中不应使用金属针等锐利物。有特殊需要时，由供需双方商定。

8.3 运输

产品在运输途中，应保持清洁、干净、轻装、轻卸，严禁日晒、雨淋。

8.4 贮存

产品应贮存在库房内，保持干燥、通风、防火、防潮、防污染。